

## Instruktionsbok och reservdelslista EJCA Rikt/Planhyvel L38-310 och L39

---

### EG-FÖRSÄKRAN OM ÖVERENSSTÄMMELSE

Enl. AFS 1994:48

Rådets maskindirektiv 98/37/EC 22 juni 1998.

### CERTIFICATE NO. 01-SKM-CM-0513

Tillverkare: EJCA Verkstads AB, Box 714, SE-331 27 Värnamo

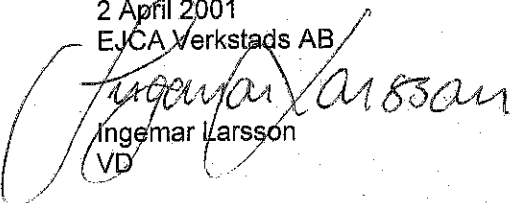
Försäkrar härmed att Rikt/Planhyvel L38-310 och L39  
är tillverkad i överensstämmelse med Rådets direktiv 98/37/EC av den 22 juni 1998  
och överensstämmer med gällande Hälso och Säkerhetsbestämmelser i annex I av AFS 1994:48

Provningsen har utförts i överensstämmelse med beskrivningen 8-10 §§ 1994:48 med godkända resultat och  
dokumenterats i Rapport no M522-95

Kontrollorgan: DET NORSKE VERITAS INSPECTION AB  
Notified Body No. 0409

2 April 2001

EJCA Verkstads AB

  
Ingemar Larsson  
VD

---

**EJCA Verkstads AB,**  
Box 714, 331 27 Värnamo, Tel. 0370-301630, Fax. 0370-49217

## Rikt/Planhyvel L38-310 och L39

### Buller.

		L38-310	L39
Ljudtrycksnivå vid operatörsplatsen	Tomgång	80 dB(A)	79 dB(A)
	Bearbetning	92 dB(A)	90 dB(A)
Ljudeffektnivå	Tomgång	78 dB(A)	76 dB(A)
	Bearbetning	87 dB(A)	84 dB(A)

### Allmän beskrivning

Rikt/planhyvel L38-310 och L39 är en maskin med hög kvalitet och stabilitet. Maskinen är utrustad med hyvelstål i HSS-kvalitet. Noggrant injusterade till exakt läge. Borden är av gjutgods. Rikthyvelbordet har en spak för snabb reglering av skärdjupet. Utmatningsbordet på L38-310 är fast, medan utmatningsbordet på L39 går att reglera. Hyvelkuttern är skyddad med ett skydd typ SUVA. Rikthyvelanhållet är gjutet av aluminium, fällbart till 45 grader och mycket stadigt. Hyvelkuttern är på anhållets baksida skyddad med en skyddsplåt som följer anhållet.

Vid planhyvling fälls utmatningsbordet upp. Innan planhyvling kan ske måste en skyddskåpa som skyddar hyvelkuttern fällas upp. För att planborden lätt skall kunna fällas upp, finns en gasfjäder monterad som fungerar som lyfthjälp och skydd så att borden inte ofrivilligt kan falla ned och vålla skada.

#### Tillbehör:

Långhålsborrbord  
Hyvelkutter med vändskär

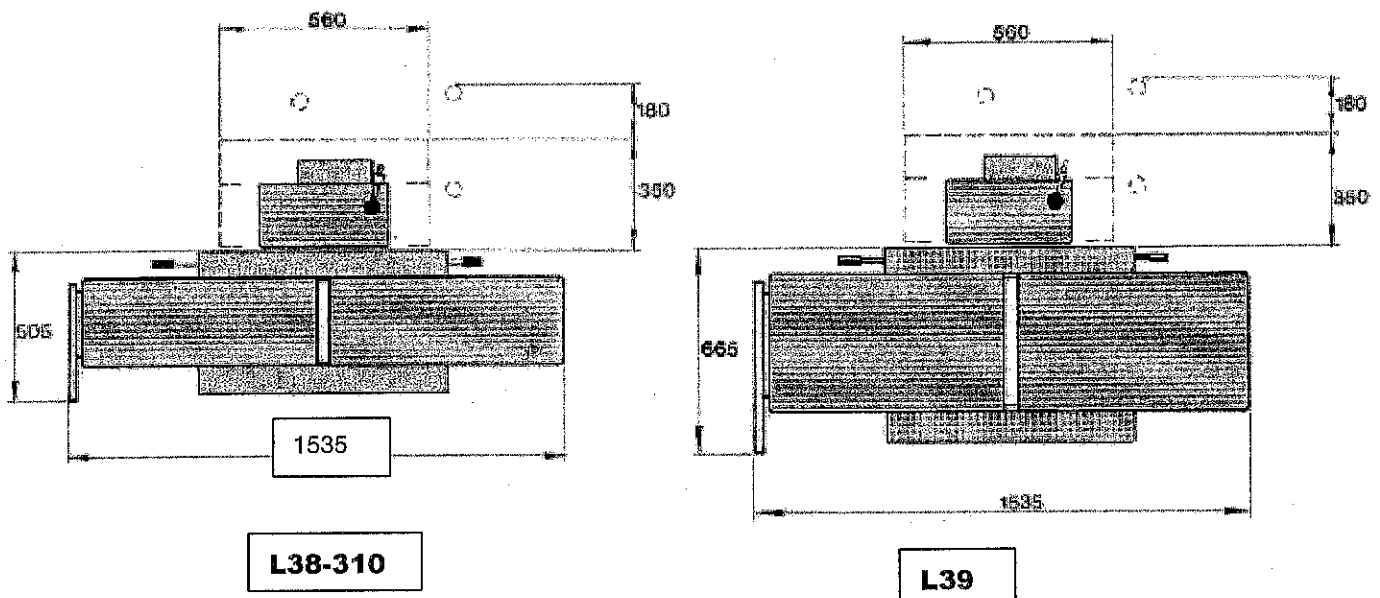
Borrstämtiltsats  
Motoreffekt 3,0kW (gäller ej L38-310)

Hyvelstålslip

Transportskena

**Innan maskinen tas i bruk läs noggrant igenom hela instruktionsboken!**

### Platsbehov L38-310 och L39



## 2. Maskinleverans

2.1 Vid uppackningen. Kontrollera noggrant maskinen och alla delar. Ev. transportskador skall omedelbart anmälas till speditören. Sent ankomna reklamationer godkänns inte.

2.2 Kontrollera att godset motsvarar följesedelns specifikation.

2.3 Kontrollera emballaget noggrant så att inga lösa delar eller verktyg finns kvar.

2.4 Läs noga igenom instruktionsboken innan maskinen tas i bruk. Vid handhavande som ej är i enlighet med instruktionsboken kan inga anspråk resas mot tillverkaren.

Beakta noggrant alla säkerhetsanvisningar. Förvara alltid instruktionsboken i anslutning till maskinen. Instruktionsboken innehåller viktig information om hur rikt/planhyveln skall användas

2.5 Använd endast EJCA original tillbehör och reservdelar. För skador som uppstår p.g.a. användning av icke originaldelar kan inga anspråk resas mot tillverkaren.

2.6 Ändringar av maskinen eller användning till annat än vad som avsett, befriar tillverkaren från allt ansvar för skador av alla slag.

## 3. Avsett användningsområde

3.1 Rikt/planhyveln är avsedd för hyvling i trä och liknande material.

3.2 Varje användning därutöver är icke i enlighet med anvisningarna.

3.3 Maskinen må endast användas, utrustas och underhållas av personer som är väl förtrogna med maskinen och medvetna om dess risker.

3.4 Bifogade föreskrifter för att förhindra olyckor liksom övriga allmänna säkerhetsföreskrifter och arbets medicinska regler skall beaktas.

## 4. Säkerhetsföreskrifter VARNING !

4.1 Rikt/planhyveln kan vara farlig. Tänk på vad Ni gör i alla lägen, håll fingrarna borta från det roterande verktyget och alla rörliga delar. Rikt/planhyveln får endast användas av personer som är väl förtrogna med maskinen och medvetna om dess risker och som noggrant läst igenom instruktionsboken.

4.2 Arbete vid rikt/planhyveln får inte ske utan personlig skyddsutrustning. Använd hörselskydd och skyddsglasögon eller ansiktsvisir. Vid risk för hälsovådligt damm skall andningsskydd användas. Tänk på att löst hängande kläder och smycken utgör en stor säkerhetsrisk.

4.3 Kontrollera att maskinen är rätt inkopplad och att hyvelkuttern roterar åt rätt håll. Och att hyvelstålen är ordentligt monterade.

4.4 Se till att obehöriga personer inte kommer inom riskområdet, när maskinen är i drift.

4.5 Maskinens skyddsutrustning måste ovillkorligen användas och får inte demonteras, utom vid

service och reparationsarbeten. Maskinen får inte användas förrän all skyddsutrustning åter monterats.

Skyltar med varningstext och säkerhetsanvisningar får inte avlägsnas, skymmas eller eljest göras oläsliga.

4.6 Hyvelkutter skyddet skall ställas så nära hyvelkuttern som möjligt. Antingen ovanför eller vid sidan av arbetsstycket

4.7 Använd endast felfria skarpa hyvelstål. Defekta, formförändrade eller på något sätt skadade hyvelstål får ej användas.

4.8 Särskild försiktighet måste iaktas om arbetsstycket är litet. Akta fingrarna Arbetsstycke mindre än 20cm får inte bearbetas.

4.9 Matningshastigheten skall anpassas efter arbetsstyckets hårdhet, fuktighet etc.

4.10 Lösa kvistar etc. måste ovillkorligen avlägsnas före hyvling.

## 5. Risker - VARNING !

5.1 Maskinen är tillverkad enligt teknisk standard och de godkända säkerhetsreglerna. Trots detta kan enskilda restrisker uppträda.

5.2 Fara p.g.a. elström. Felaktig inkoppling. Beröring av spänningsförande delar som skadats, avskalad elkabel, trasig kopplingsbox etc.

5.3 Fara p.g.a. felaktiga eller slöa hyvelstål. Felaktigt monterade hyvelstål

5.4 Fara p.g.a. arbete i material som inte är lämpliga för bearbetning i rikt/planhyvel

5.5 Hälsorisk p.g.a. hälsovådligt trädamms eller träspån. Lämplig personlig skyddsutrustning måste ovillkorligen användas.

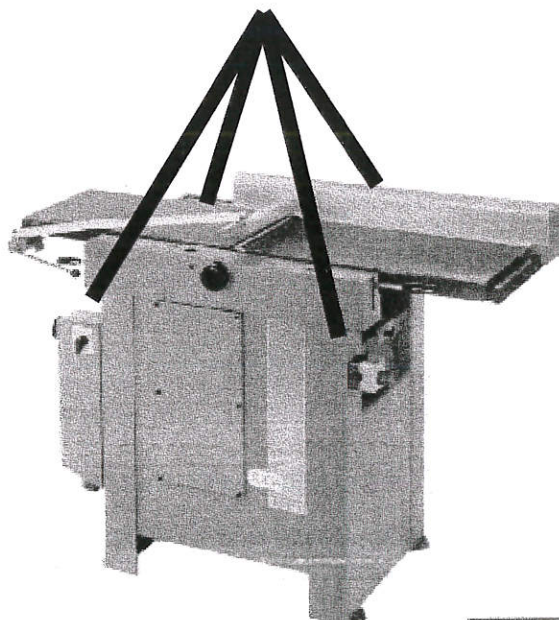
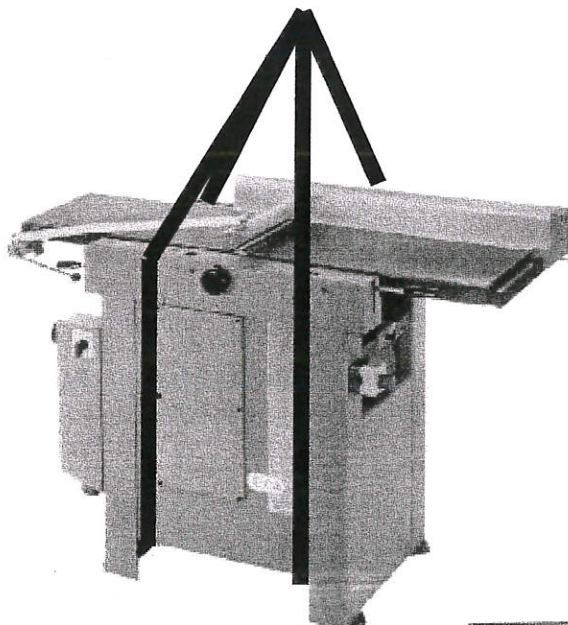
5.6 Trots alla vidtagna åtgärder kan ändå icke uppenbara risker finnas.

5.7 Restriskerna kan minimeras om säkerhetsföreskrifterna och användandet enligt de befintliga bestämmelserna beaktas i sin helhet.

## 6. Installation - Elanslutning

Maskinen levereras på en transportpall. Maskinen lyfts enligt vidstående bild.

**Varning!** Se till att inga obehöriga befinner sig inom riskzonen när maskinen lyfts.



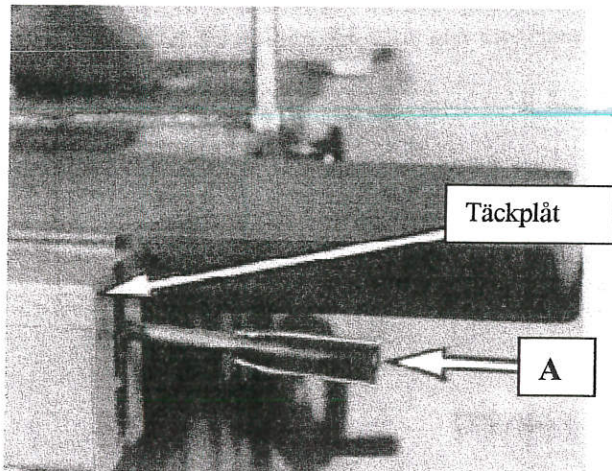
Om lyft möjligheter saknas kan maskinen förflyttas på annat sätt. Iakttag stor försiktighet när maskinen förflyttas manuellt. **Varning för klämrisker !**

Maskinen är vid leveransen infettad med ett rostskyddsmedel, som torkas av med en trasa. Använd ev. lite lacknafta eller liknande. Använd **inte** thinner, förtunning eller T-sprit etc. då dessa lösningsmedel kan skada lackeringen. Var försiktig med lösningsmedel. Tänk på hälsorisken.

Maskinen skall placeras på ett stadigt och plant underlag. Skall rikt/planhyveln skruvas fast är det mycket viktigt att underlaget är absolut plant.

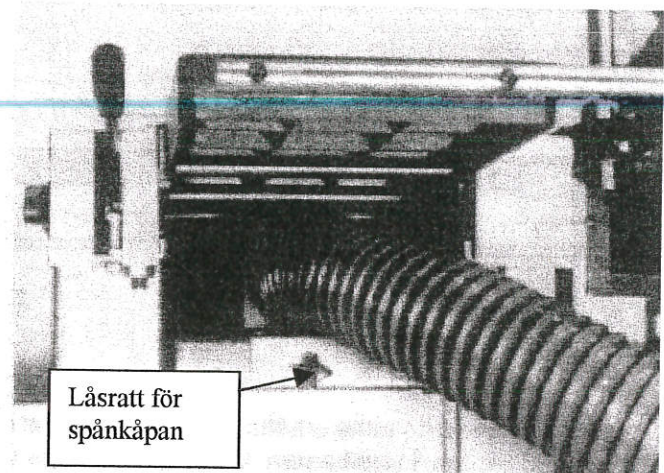
### **Elanslutning                      Varning !**

Maskinen skall anslutas till elnätet av en **behörig elektriker**. Kopplingschema finns i instruktionsboken. Maskinen måste vara ordentligt jordad, kontrollera regelbundet. Kontrollera att hyvelkuttern roterar åt rätt håll.



### Inställning av skärdjup på rikthyvel

Skärdjupet regleras med spak (A). Max 6mm avläses på skalan som är justerbar. Demontera täckplåten om skalan skall justeras.



### Så här monteras spånhuven vid rikthyvling.

Vid rikthyvling placeras spånhuven på planhyvelbordet och låses med en ratt. Planbordet höjs sedan så nära kuttern som möjligt

**WARNING! Se till att spånkåpan inte kommer i kontakt med matarvalsarna då detta kan orsaka allvarlig skada.** Om spånsug inte används. Sänk planbordet för att ge plats åt spånen.

### Rikthyvling

**Varning! Rikthyvling kan vara farligt. Akta händerna**



Arbetsstycket skall vara fritt från främmande föremål, grus, spik etc. för att undvika skador på hyvelstålen. Ställ in skärdjupet och lägg arbetsstycket med den konkava sidan på inmatningsbordet, så att fiberriktningen ligger i kutterns rotationsriktning. Ställ in kutterskyddet något högre än arbetsstyckets höjd. Mata fram med ett jämnt och stadigt tryck mot kuttern. Så snart det är möjligt, fatta arbetsstycket med vänster hand bakom kutterskyddet, under det att matningen fortsätter stadigt utan uppehåll. Se till att arbetsstycket ligger jämnt på borden. **Var försiktig** så att handen inte kommer för nära hyvelkuttern.

Vid bearbetning av arbetsstyckets kantsida, ställs kutterskyddet mot bordet och dras undan så mycket att träbiten kan passera mellan anhåll och kutterskydd. Obs! öppningen skall inte vara bredare än arbetsstycket. Vid långa arbetsstycken rekommenderas användning av lämpliga rullstöd.

**Varning!** Se noga till att fatta arbetsstycket så att fingrarna inte kommer i kontakt med hyvelkuttern För särskilt korta arbetsstycken använd påskjutare.

För att behålla bra glid på borden, rengör borden så snart en beläggning bildas.

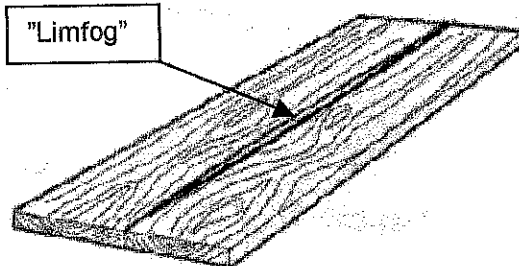
### Ställbart utmatningsbord (Endast L39)

Utmatningsbordet på L39 är ställbart i höjdlid, rörelsen är ca 3mm. Bredvid låsspaken för utmatningsbordet finns en ställskruv för bordsinställningen. Använd den medföljande veven.

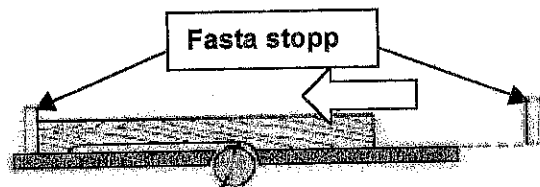
Veven placeras här



Justerings möjligheten kan bl.a. användas för att skapa en s.k. "limfog". Utmatningsbordet sänks då något under hyvelstålens skärområde. När halva arbetsstycket är hyvlat ändras anläggningen från inmatningsbordet till utmatningsbordet. Resultatet blir en något konkav yta.



Fasta stopp



"Insatshyvling"

S.k. "insatshyvling" är en annan möjlighet. För att någorlunda säkert kunna utföra detta arbetsmoment måste hyvlingen **startas och stoppas mot ett fast stopp**. **Varning!** Gör inte detta moment om du är det minsta osäker på hur det skall utföras. Skaffa dig nödvändiga kunskaper innan du startar arbetet.

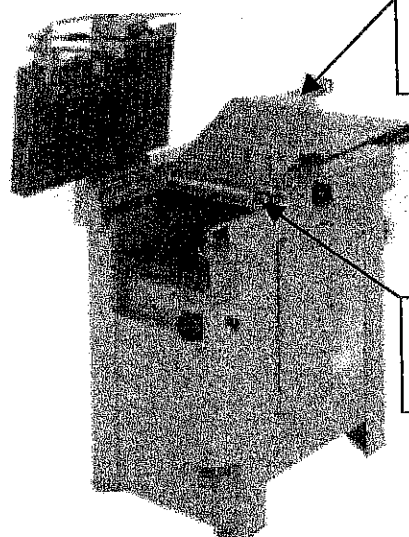
### Planhyvling

**Varning!** Arbete vid planhyveln kan vara riskfyllt. Varning för roterande matarvalsar. Risk för att fastna med risk för indragning. Se upp med löst hängande kläder, smycken etc.

Planhyvling: Lossa låsspaken och fäll upp utmatningsbordet. Det spärras automatiskt av gasfjädern som också fungerar som lyft hjälp. Skyddskåpan fälls upp mot inmatningsbordet. Spånkåpan skjuts på och ansluts till en spånsug.

Rikthyvla alltid arbetsstycket före planhyvling. Mät tjockleken minska måttet med skärdjupet (max. 5mm) ställ in värdet mot skalan. Vänd den riktade sidan mot planbordet och mata in. OBSERVERA att den tjockaste delen måste matas in först för att inte riskera att skärdjupet blir för stort. Arbetsstycket kan då fastna. Risk för skador på maskin och arbetsstycket föreligger också.

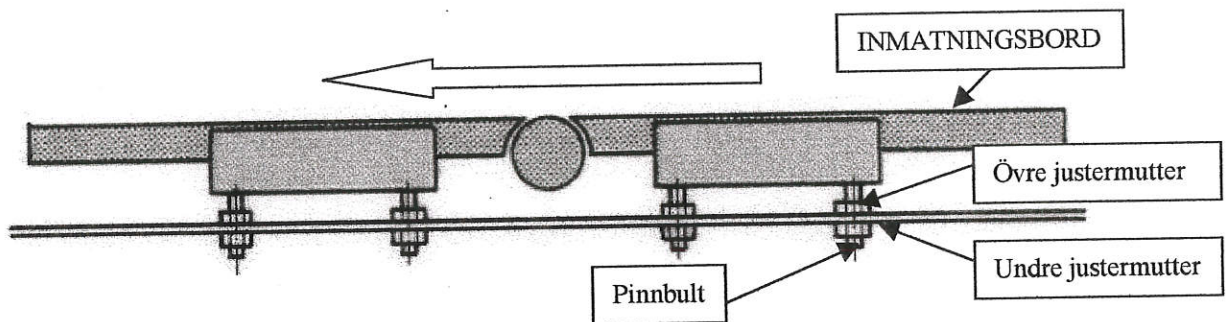
Spån huv monterar på den fällbara skyddskåpan.



Fällbar skyddskåpa fälls upp mot inmatningsbordet

## Justering av rikthyvelbordet

Nedan visas en principskiss på bordens upphängning.



Justering går till på följande sätt:

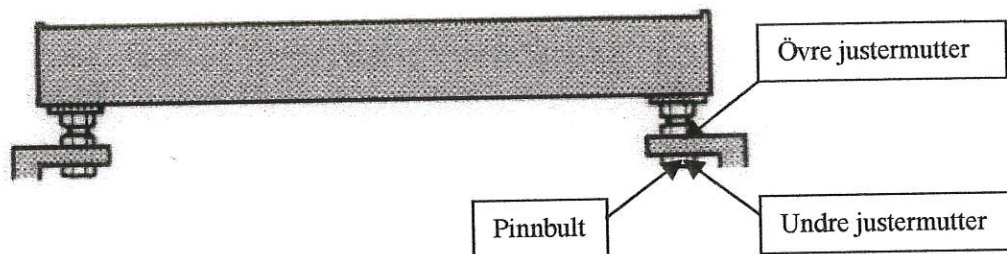
Demontera skyddskåporna. Sänk planhyvelbordet så att fritt arbetsutrymme erhålls. Om bordet t.ex. står "V-formigt" behöver inmatningsbordet sänkas i ytterkanten. Lossa försiktigt de övre justermutterna något. Håll reda på hur mycket muttern vrids, ex. 1/6 dels varv. Kontra omedelbart med den undre justermuttern. Gör likadant på den andra sidan. Kontrollera resultatet. Justera ytterligare om det behövs, kontrollera efter varje gång.

**Om utmatningsbordet måste justeras. Observera.**

Att låstappen för bordlåsningen måste efterjusteras för att perfekt låsning skall erhållas.

## Justering av planhyvelbordet

Nedan visas en principskiss på planbordets upphängning.



Planhyvelbordet kan justeras i förhållande till hyvelkuttern. Hög bordet till översta läget. Demontera skyddsplåten som är fäst i underkanten på planhyvelbordet.

Under bordet finns fyra pinnbultar som bordet vilar på. Dessa är justerbara var för sig.

Ex. bordets höger sida skall höjas. Lossa försiktigt undre justermuttern på främre och bakre pinnbulten. Håll reda på hur mycket muttern vrids. Kontra omedelbart med den övre justermuttern. Bordet kan på motsvarande sätt justeras i alla riktningar.

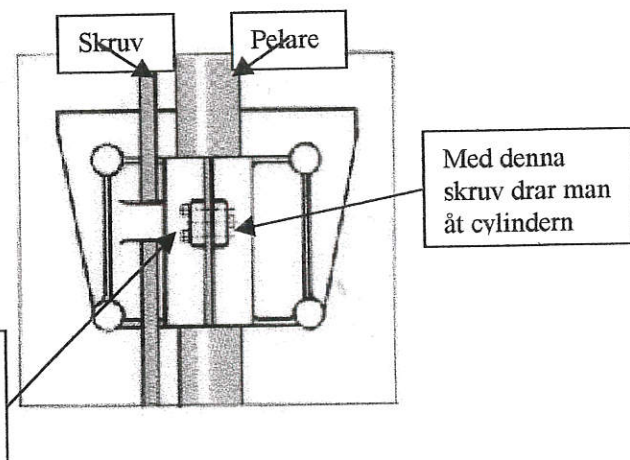
Kontrollera genom att hyvla en list i varje kant och mät tjockleken.

## Justering av planbordssliden.

Glapp i den cylindriska sliden kan justeras. Demontera skyddsplåtarna under planbordet. Lossa de två justerskruvarna som håller isär sliden. Drag åt den motstående skruven. OBS! Se till att inte dra för hårt, så att sliden går trögt. Detta kan orsaka skada.

Rengör och smörj cylindern och pelaren ordentligt.

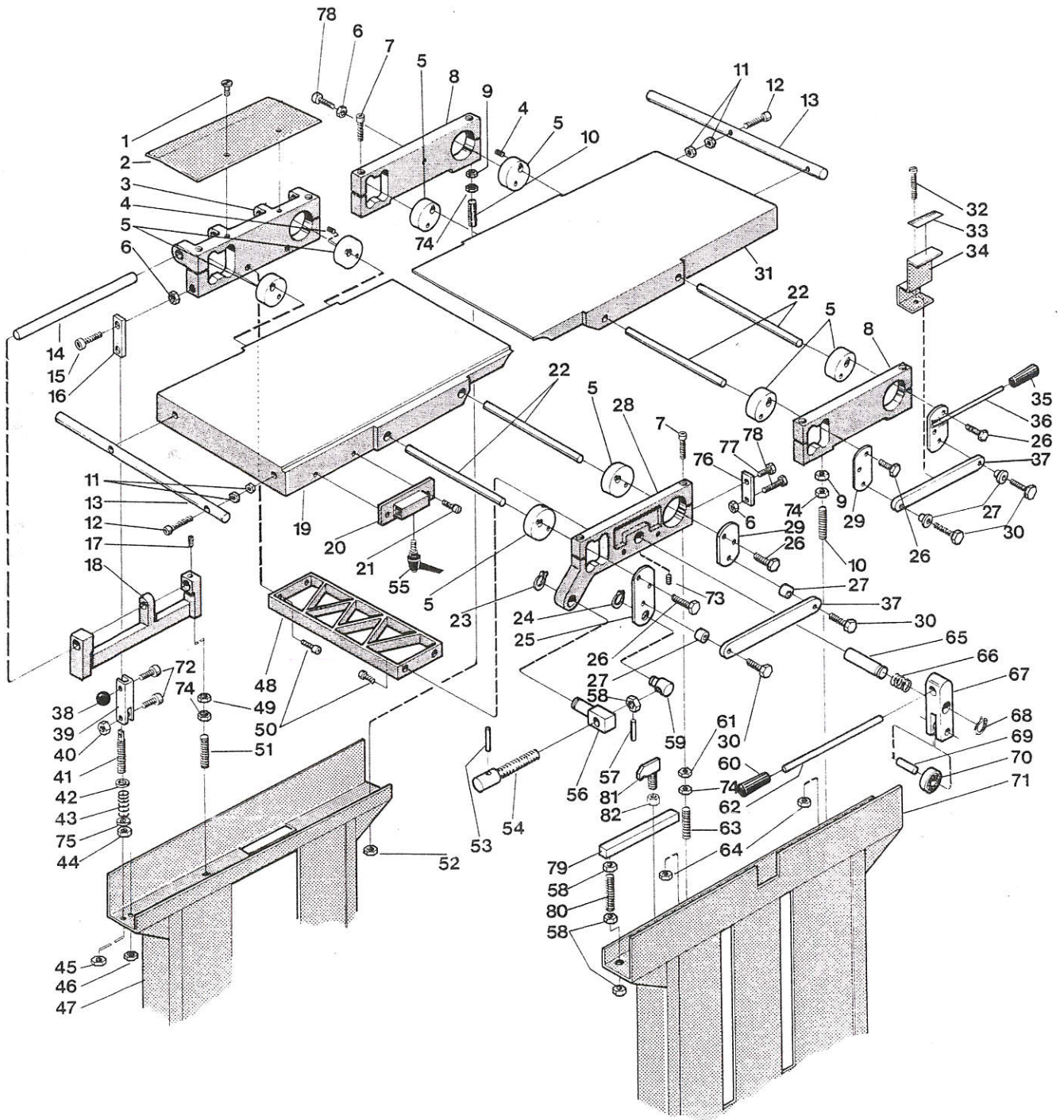
Dessa skruvar håller isär cylindern



# Rikthyvel L39

16

# Reservdelista

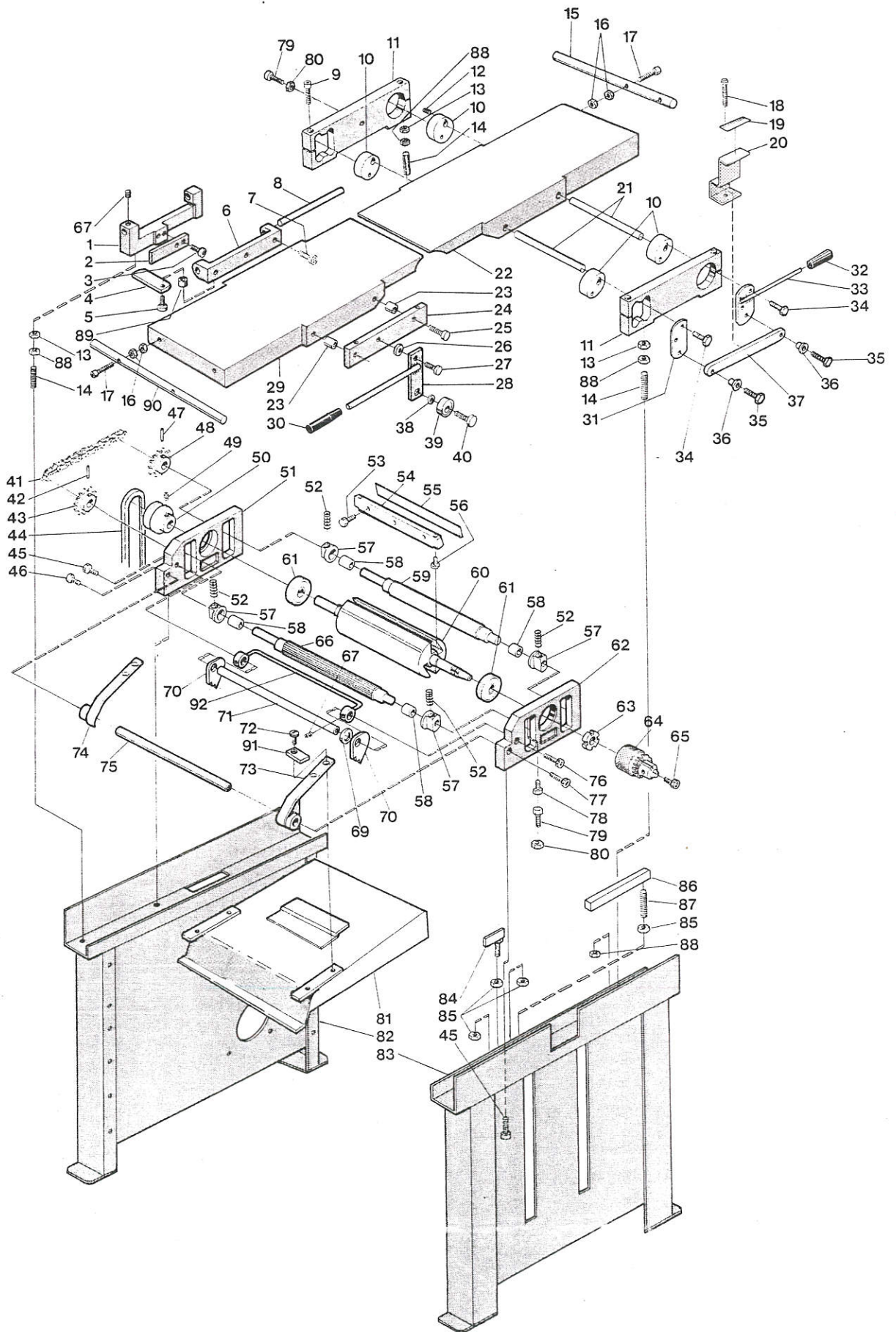




# Rikthysel L38

15

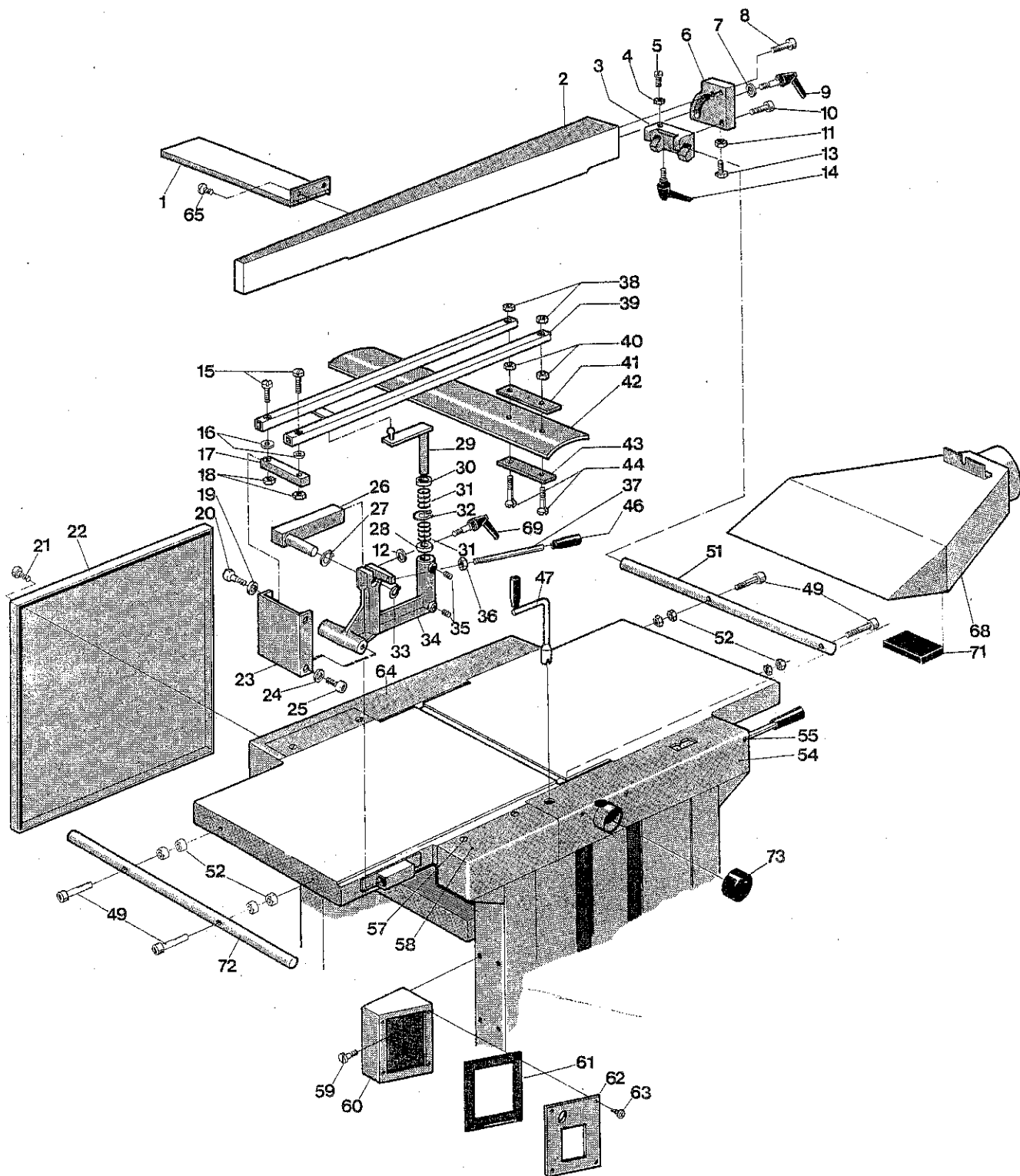
# Reservdelista



# Rikthyvel L39

19

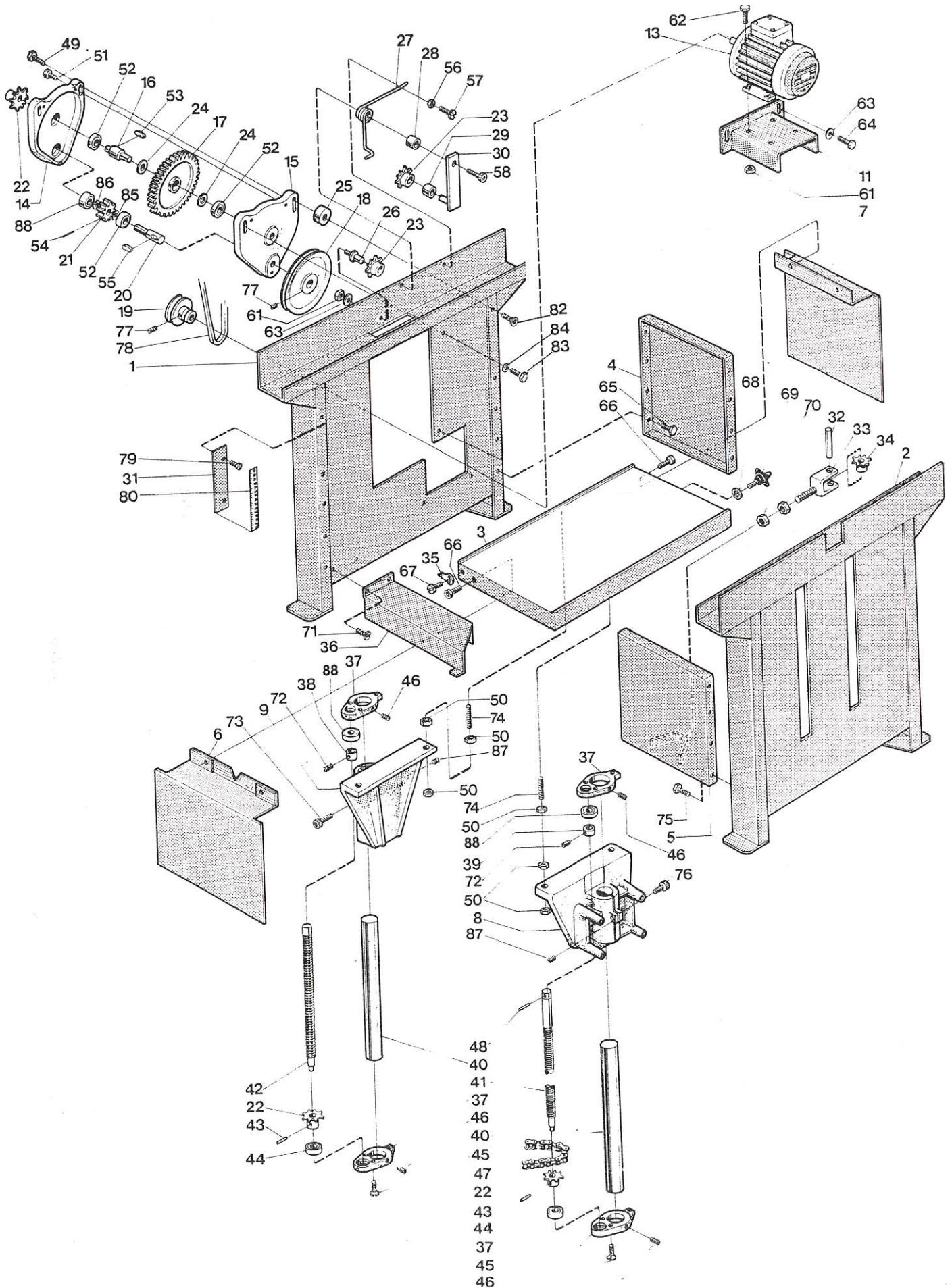
# Reservdelslista



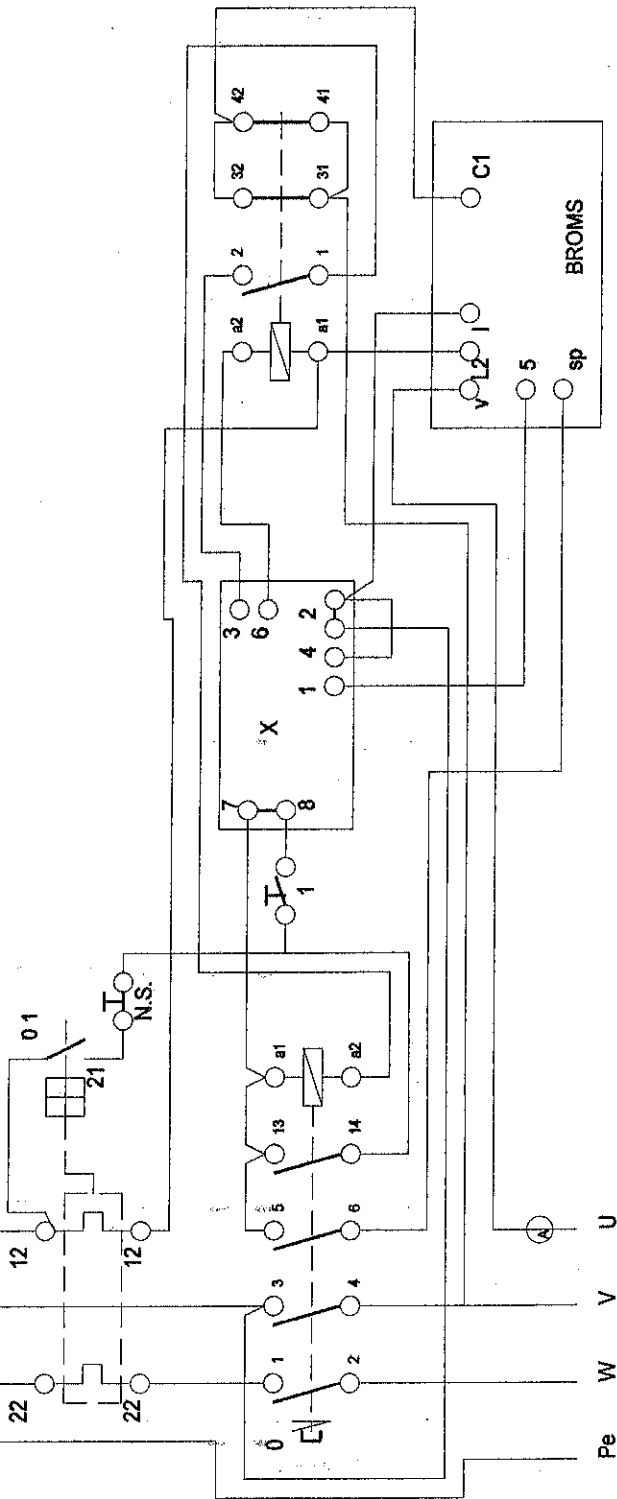
# Planhyvel L39

21

# Reservdelistsa



L1  
L2  
L3  
Pe



SPECIFICATIONS

*Bandsåg BS500*  
*Riktplan 238/310*

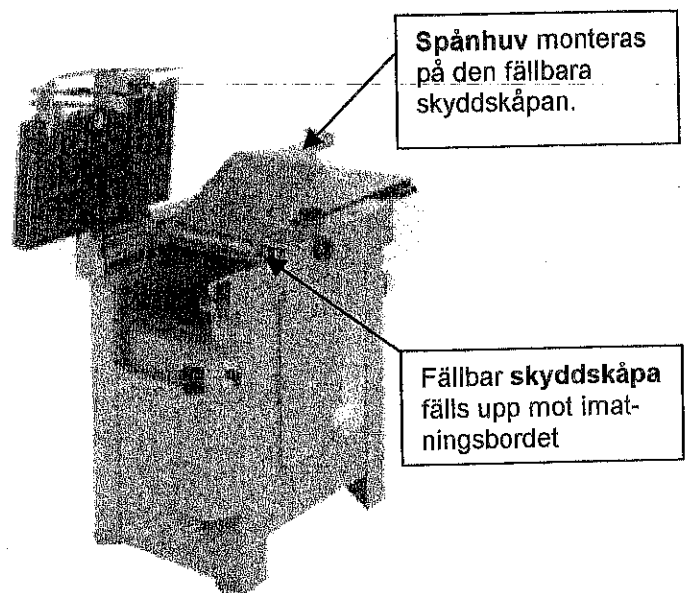
CONTRACT NO.	DATE	COMPANY
	030501	<b>TRIPUS AB</b>
DRAWN BY		TITLE
SB		<b>203372</b>
CHECKED BY		SIZE
		A4
DESIGNED BY		FSCM NO.
SB		
DESIGN ACTIVITY		DWG NO. / FILE NAME
		372
CUSTOMER		SCALE
EJCA		1mm = 1mm
		DATE
		SHEET
		1 of 1

### Planhyvling

**Varning!** Arbete vid planhyveln kan vara riskfyllt. Varning för roterande matarvalsar. Risk för att fastna med risk för indragning. Se upp med löst hängande kläder, smycken etc.

Planhyvling: Lossa låsspaken och fäll upp utmatningsbordet. Det spärras automatiskt av gasfjädern som också fungerar som lyft hjälp. Skyddskåpan fälls upp mot inmatningsbordet. Spånkåpan skjuts på och ansluts till en spånsug.

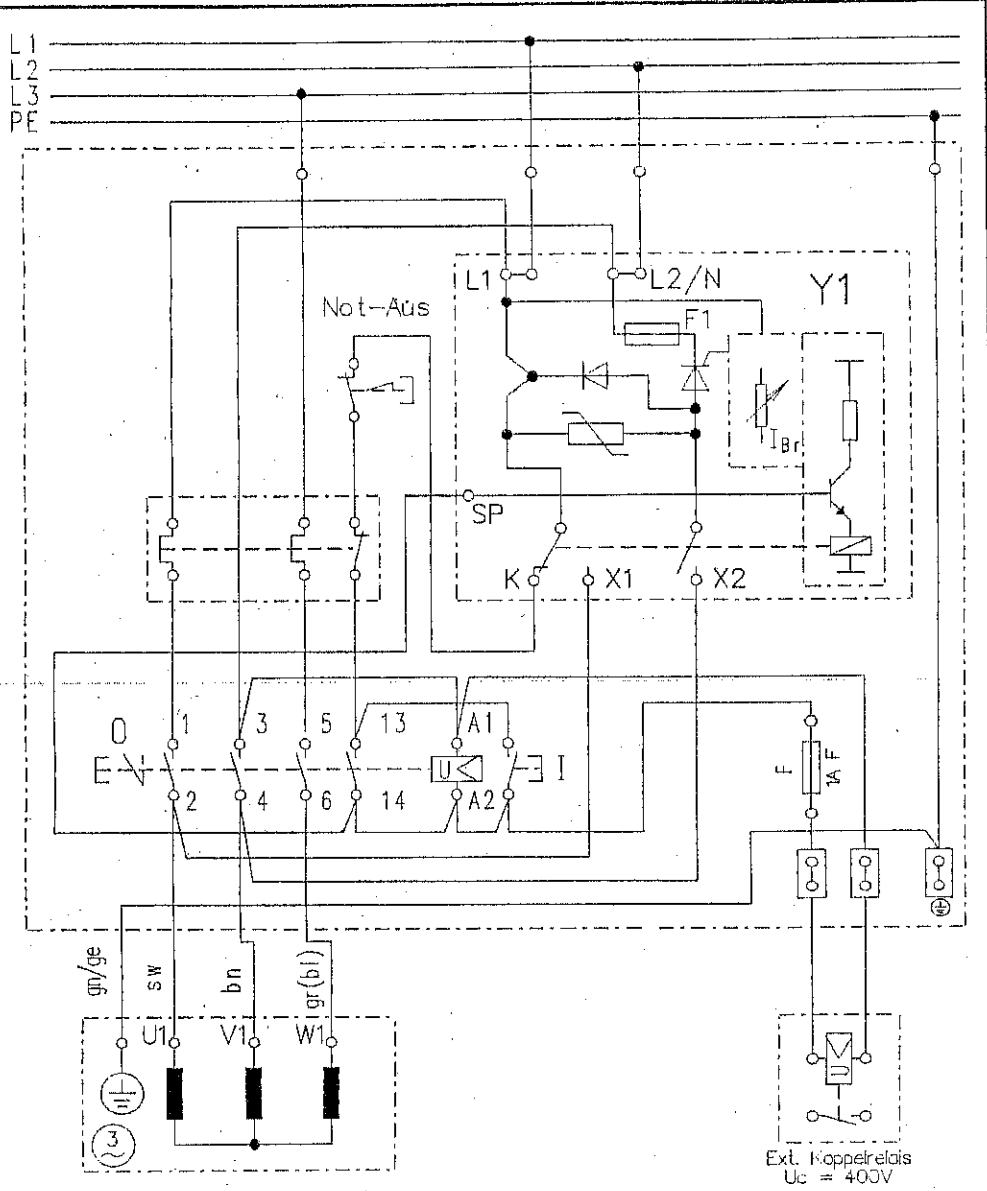
Rikthytvia alltid arbetsstycket före planhyvling. Mät tjockleken minska måttet med skärdjupet (max. 5mm) ställ in värdet mot skalan. Vänd den riktade sidan mot planbordet och mata in. OBSERVERA att den tjockaste delen måste matas in först för att inte riskera att skärdjupet blir för stort. Arbetsstycket kan då fastna. Risk för skador på maskin och arbetstycket föreligger också.



Spånhus monteras på den fällbara skyddskåpan.

Fällbar skyddskåpa fälls upp mot inmatningsbordet

Diese Zeichnung dient dem Kunden nur zur unverbindlichen Information!



**Schaltplan**  
für OSA mit elektronischer Bremsplatte, Elektrisch-Ein,  
2-pol. Überlastschutz, Not-Aus

Pos.	Änderung	Tag	Name
2	Sicherung	17.06.05	K. Rösch
1	basis. Steuersp.	08.12.04	D. Schrem

2003	Tag	Name
gez.	16.09.	K. Rösch
gepr.		
Norm.		



Tripus GmbH  
Kunststofftechnik  
Elektrotechnik  
89347 Günzburg-Bubesheim

851.267

