

**INSTRUKTIONSBOK
BANDSÅG BS50**

För att erhålla gott arbetsresultat i bandsågen måste sågklingan styras effektivt och i rätt skärriktning. Korrekt inställning av klingledarna är därför nödvändig. Nedan lämnas en del anvisningar om vilka punkter som bör kontrolleras för att erhålla perfekt sågresultat.

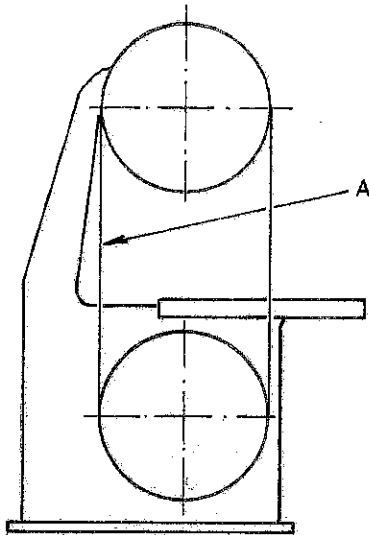


Fig. 1

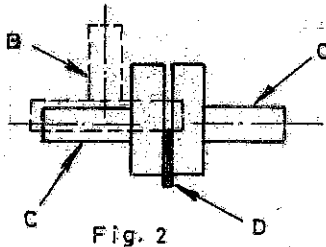


Fig. 2

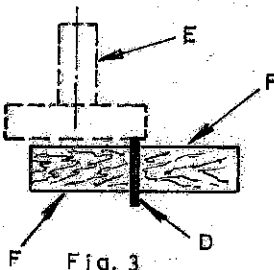


Fig. 3

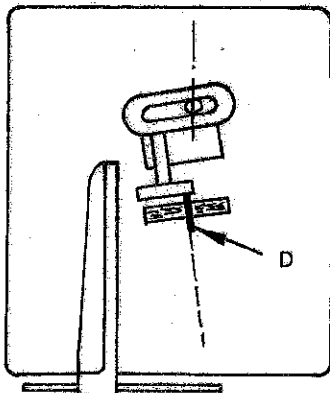


Fig. 4

- 1) Sågklingan bör löpa ungefär mitt på bandsågshjulets bana. Inställning till rätt läge sker genom att skeva övre hjulets axel med de härför avsedda rattskruvarna.
- 2) Håll klingan lagom sträckt. Som ett gott riktvärde brukar sägas, att man stående framför sågen och med öppet hjulskydd fattar klingan vid den fria delen vid (A) fig. 1, med tumme och pekfinger. Man bör då kunna - utan ansträngning - böja klingan åt höger och vänster c:a 10 mm. från normalläget.
- 3) För att klingan skall skära rakt vid t.ex. klyvning är det viktigt att klingledaren är rätt inställd. Följande punkter bör noggrant kontrolleras och justeras:
 - a) Rätt sträckning av bandsågklingan enligt punkt 2 ovan.
 - b) Klingan bör vara tillräckligt skränt och får ej vara snedskränt.
 - c) Klingledarens styrningar måste vara korrekt inställda enl. fig. 2 och 3. Fig. 2 visar klingledare med rullar för sidostyrningen (C). Bakre rullen (B) skall styra mot klingans rygg. Sidostyrningarna (C) måste styra tätt mot sågklingans (D) sidor. OBS! att klingans tänder lämnas fria.
Fig. 3 visar klingledare med sidostyrningar (F) av trä, bakelit e.d. Bakre klingledarrullen (E) styr mot klingans rygg. Sidostyrningarna (F) måste styra tätt mot klingans (D) sidor. Slipa då och då av sidostyrningarnas styrytor så att de är släta och i exakt vinkel.
 - d) Vid klyvning är det mycket viktigt att klingledaren är inställd i exakt vinkel mot klingan, så att sidostyrningarna ej styr 0-parallellt med klyvanhållet. Fig. 4 visar hur en felaktig inställning av klingledaren styr klingan (D) i fel riktning, vilket resulterar i att sågsömnen drar åt i detta fall höger sida. Absolut parallellitet mellan klingan och klyvanhållet är nödvändig vid klyvsågning.

Uppställning.

Maskinen bör uppställas på stadigt underlag. Innan fundamentbultarna åtdrages, tillses att stativet står stadigt i alla fyra hörnen, i annat fall lägges mellanlägg eller kilar före åtdragning av fundamentbultarna.

Smörjning.

För smörjning användes helst en god smörjolja, t.ex. MOBIL VACTRA OIL HEAVY MEDIUM eller likvärdig kvalitet. Även ett gott smörjfett kan användas, dock ej vanligt s.k. konsistensfett.

Skötsel av sågen.

Håll alltid bandsågshjulen rena från damm och spånor. Borsta då och då av även hjulems baksida, så att ej damm samlas här, vilket t.o.m. kan orsaka balans i hjulen varigenom vibrationer och klingbrett kan bli följden.

Tillse att övre hjulets sträckanordning arbetar tillfredställande.

Använd bandsågsklingor med rätt tjocklek. I allmänhet rekommenderas en tjocklek av c:a 1/700-del till 1/1000-del av bandsågshjulets diameter, vilket för t.ex. en såg med 400 mm. hjuldiameter blir 0,6 - 0,4 mm.

Spänn icke sågbladet alltför hårt. Om man på grund av sågbladets uppvärmning under arbetet måste spänna bladet ytterligare, bör man efter slutat arbete icke låta bladet förbli så hårt spänt, då det ju krymper när det kallnar. För att undvika att den varma sågen blir skev, bör man succesivt lossa på spänningen under tiden bladet kallnar.

Under arbetets gång skall man tillse att icke sågspån fastnar på hjul eller styrrullar. En tunn oljehinna på bladet förhindrar detta ganska effektivt.

Skärpning av sågtänder utföres lämpligast genom filning. Ge akt på att tandbottenarna får den rätta, ursprungliga formen. Skarpa vinklar bör undvikas.

Skränkning av sågtänderna måste utföras så att sågbladet icke klämmer. Skränkningen får icke vara alltför kraftig. Så bör en 0,5 mm tjock klinga skränkas så att dess skärbredd efter skränkningen är c:a 0,9 mm., alltså en skränkning av 0,2 mm. åt varje sida.

Lödning av bandsågsblad.

Avkapa sågbladet till avsedd längd+ en överskjutande tand, fila ut bladändarna så att vid hopläggningen den yttersta tanden i varje ände täcker den andra, och tillse att kanten blir rak. Avputsas skarven efter lödningen så att densamma ej blir tjockare än bladet.



Reservdelislista för bandsåg typ BS-50-M

Spare part list for band saw type BS-50-M

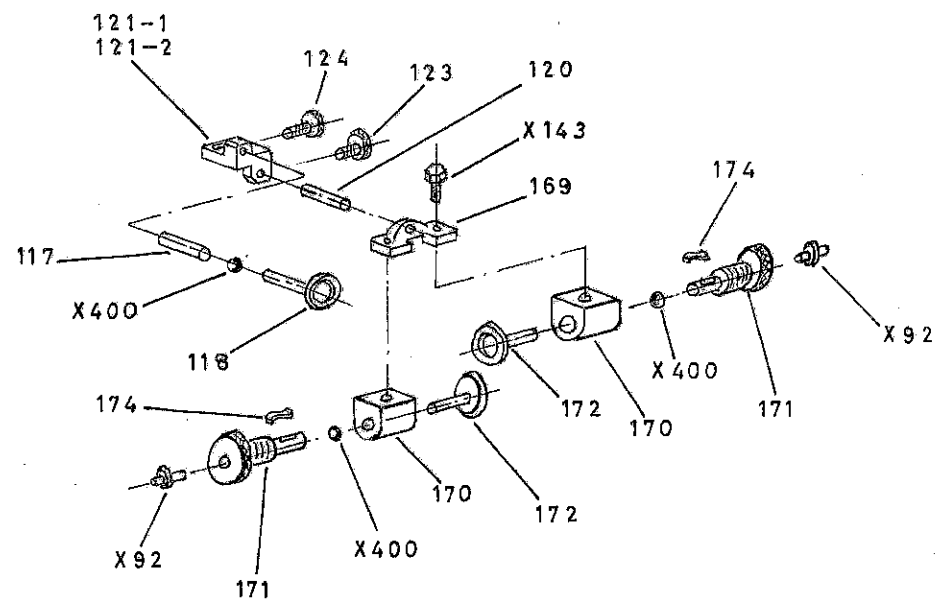
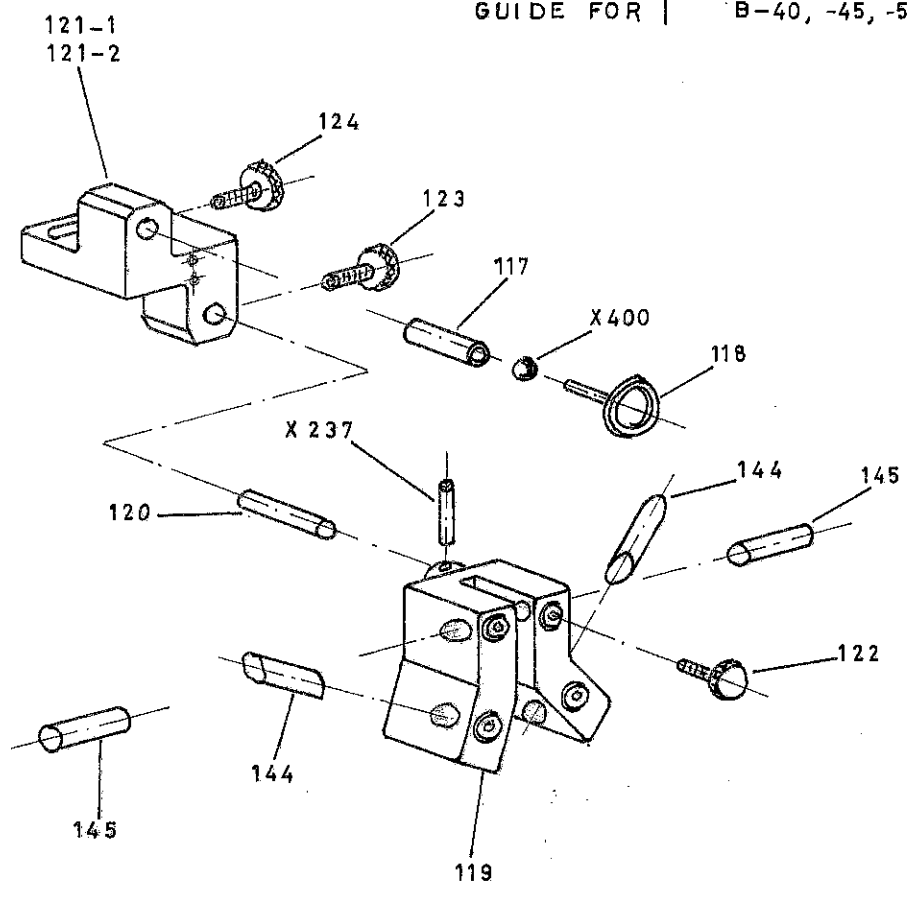
Ersatzteilliste für bandsäge typ BS-50-M

20,59

Det. nr. Part No. Teil Nr.	Antal Amount Anzahl	Benämning	Specification	Bezeichnung
X-227	1	Cyl. pinne CP 8 x 65	Pin CP 8 x 65	Zylinderstift CP 8 x 65
X-271	1	Filtring nr: 6	Felt ring no: 6	Filzring nr: 6
X-278	4	Bricka FBB 5/16	Washer FBB 5/16	Scheibe FBB 5/16
X-294	6	Skruv FS 3/16 x 16	Screw FS 3/16 x 16	Senkschraube FS 3/16 x 16
X-300	2	Kullager 6204	Ball bearings 6204	Kugellager 6204
X-326	4	Skruv U6S 1/4 x 16	Screw U6S 1/4 x 16	Sechskantschraube U6S 1/4 x 16
X-366	1	Tryckfjäder \varnothing 24/5 x 35 st.11	Pressure spring	Druckfeder
X-376	1	Bakelittratt \varnothing 33-M8 x 30	Bakelite handle	Bakelithandrad
X-377	1	Bakelittratt \varnothing 50-M8 x 30	Bakelite handle	Bakelithandrad
X-378	1	Bakelittratt \varnothing 50-M8 x 60	Bakelite handle	Bakelithandrad
X-379	1	Bakelittratt \varnothing 50-M10 x 30	Bakelite handle	Bakelithandrad
X-380	2	Bakelittratt \varnothing 50- M10	Bakelite handle	Bakelithandrad
X-384	1	Bakelittratt \varnothing 75 - 16	Bakelite handle	Bakelithandrad
X-396	2	Gummibandage \varnothing 500	Rubber Lining \varnothing 500	Gummiband \varnothing 500
X-419	1	Motor 1,5 hp 900 r/m	Motor	Motor
X-452	9	Mutter U6M 3/8	Nut U6M 3/8	Sechskantmutter U6M 3/8
X-482	1	Kontaktormotorskydd	Overload release	Kontaktormotorschutz
X-487	1	Bromsband	Brake strip	Bremseband
X-518	1	Fjäder	Spring	Feder
X-584	1	Skruv UFS 5/16 x 100	Screw UFS 5/16 x 100	Senkschraube UFS 5/16 x 100
Y-5	1	Kullagerlock	Locking plate for bearings	Kugellagerdeckel
Y-6	1	Kullagerlock	Locking plate for bearings	Kugellagerdeckel

RESERVDIELSLISTA FÖR BANDSÄGAR
SPARE PARTS LIST FOR BAND SAWS

KLINGLEDARE FÖR | LB-25, -30, -35
GUIDE FOR | B-40, -45, -50



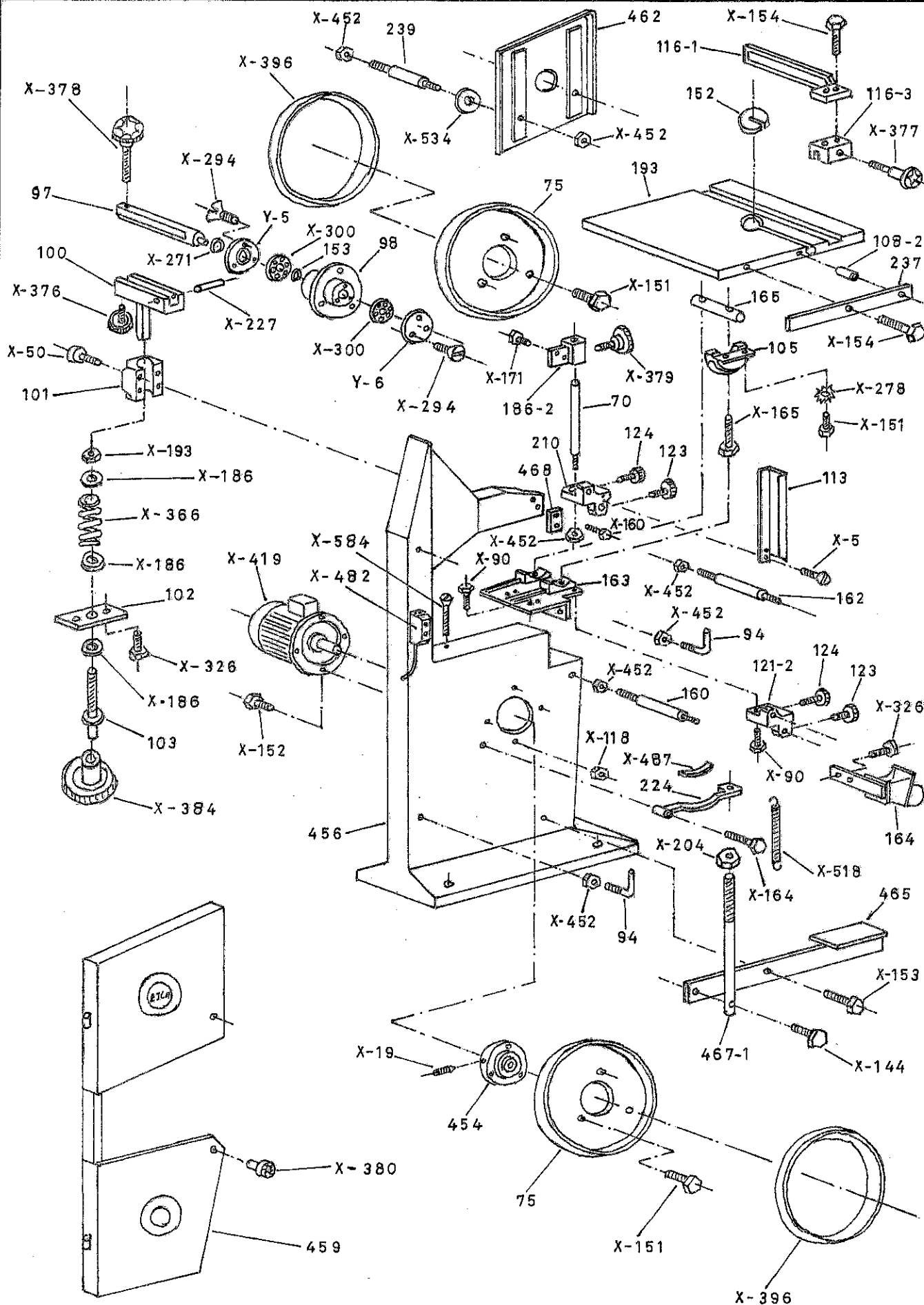
KLINGLEDARE FÖR | BS
GUIDE FOR | B-65
BA-40, -45, -50
MBA-35, -40, -45, -50

Raservdelislista för bandsåg typ BS-50-M

Spare part list for band saw type BS-50-M

Ersatzteilliste für bandsäge typ BS-50-M

20,60



Reservdelslista för bandsåg typ BS-50-M

Spare part list for band saw type BS-50-M

Ersatzteilliste für bandsäge typ BS-50-M

20,59

Det. nr. Part No. Teil Nr.	Antal Amount Anzahl	Benämning	Specification	Bezeichnung
BA-70	1	Klingledarstolpe	Guide bar	Blattführungsspindel
BA-75	2	Bandsåghjul	Band saw wheel	Bandsägerad
BA-94	2	Krok	Hook	Haken
BA-97	1	Axel	Spindle	Achse
BA-98	1	Lagerfäste	Bearing holder	Lagerhülse
BA-100	1	Pinol	Tailstock	Reitstock
BA-101	1	Pinolfäste	Tailstock holder	Reitstockhalter
BA-102	1	Bricka	Support plate	Scheibe
BA-103	1	Skruv	Screw	Schraube
BA-105	2	Vagga	Cradle	Wiege
BA-108-2	2	Hylsa	Sleeve	Hülse
BA-113	1	Klingskydd	Blade guard	Klingeschutz
BA-115-1	1	Anhåll	Fence	Anschlag
BA-116-3	1	Anhållsfäste	Fence holder	Anschlaghalter
BA-121-2	1	Klingledarfäste	Guide holder	Blattführunghalter
BA-123	2	Kordonskruv	Knurled screw	Kordelschraube
BA-124	2	Kordonskruv	Knurled screw	Kordelschraube
BA-152	1	Bordbricka	Table washer	Tischscheibe
BA-153	1	Hylsa	Sleeve	Hülse
BA-160	1	Pinne	Pin	Stiftschraube
BA-162	1	Pinne	Pin	Stiftschraube
BA-163	1	Vaggfäste	Cradle holder	Wiegenhalter
BA-164	1	Spånhus	Chip hood	Spanhaube
BA-165	1	Axel	Spindle	Spindel
BA-186-2	1	Fäste	Holder	Halter
BA-193	1	Bord	Table	Tisch
BA-210	1	Klingledarfäste	Guide holder	Blattführunghalter
BA-224	1	Bromsarm	Brake arm	Bremsearm
BA-237	1	Linjal	Rule	Lineal
BA-239	2	Pinne	Pin	Stiftschraube
BA-454	1	Nav	Hub	Nabe
BA-456	1	Stativ	Machine body	Gehäuse
BA-459	1	Skyddsörr	Guarding door	Schutztür
BA-462	1	Skydd	Guard	Schutz
BA-465	1	Bromsarm	Brake arm	Bremsearm
BA-467-1	1	Axel	Spindle	Spindel
BA-468	1	Fäste	Holder	Halter
X-5	2	Skruv KS 3/16 x 10	Screw KS 3/16 x 10	Halbrundschräube KS 3/16 x 10
X-19	1	Skruv USK6SS 5/16 x 8	Screw USK6SS 5/16 x 8	Gewindestift USK6SS 5/16 x 8
X-50	4	Skruv UC6S 5/16 x 64	Screw UC6S 5/16 x 64	Innensechskantschraube
X-90	5	Skruv U6S 5/16 x 32	Screw U6S 5/16 x 32	Sechskantschraube U6S 5/16 x 32
X-118	4	Mutter U6M 5/16	Nut U6M 5/16	Sechskantmutter U6M 5/16
X-144	1	Skruv U6S 1/4 x 25	Screw U6S 1/4 x 25	Sechskantschraube U6S 1/4 x 25
X-151	10	Skruv U6S 5/16 x 19	Screw U6S 5/16 x 19	Sechskantschraube U6S 5/16 x 19
X-152	4	Skruv U6S 5/16 x 22	Screw U6S 5/16 x 22	Sechskantschraube U6S 5/16 x 22
X-153	1	Skruv U6S 5/16 x 25	Screw U6S 5/16 x 25	Sechskantschraube U6S 5/16 x 25
X-154	4	Skruv U6S 5/16 x 38	Screw U6S 5/16 x 38	Sechskantschraube U6S 5/16 x 38
X-160	1	Skruv U6S 3/8 x 16	Screw U6S 3/8 x 16	Sechskantschraube U6S 3/8 x 16
X-164	1	Skruv U6S 3/8 x 44	Screw U6S 3/8 x 44	Sechskantschraube U6S 3/8 x 44
X-165	2	Skruv U6S 3/8 x 51	Screw U6S 3/8 x 51	Sechskantschraube U6S 3/8 x 51
X-171	2	Skruv U6S 3/8 x 32	Screw U6S 3/8 x 32	Sechskantschraube U6S 3/8 x 32
X-186	3	Bricka BRB 1/2	Washer BRB 1/2	Scheibe BRB 1/2
X-193	1	Mutter B6LM W 1/2	Nut B6LM W 1/2	Sechskantmutter B6LM W 1/2
X-204	1	Mutter U6M 1/2	Nut U6M 1/2	Sechskantmutter U6M 1/2



Reservdelslista för bandsågar
Spare parts list for band saws

6.79

<u>Det. nr.</u> <u>Part No.</u>	<u>Antal</u> <u>Amount</u>	<u>Benämning</u>	<u>Specification</u>
BA-117	2	Hylsa	Sleeve
118	2	Klingledarrulle	Guiding Roller
119	2	Klingledare	Guide
120	2	Axel	Spindle
121-1	1	Klingledarfäste, övre	Guide Holder, upper
121-2	1	Klingledarfäste, undre	Guide Holder, Lower
122	8	Kordonskruv	Knurled screw
123	2	Kordonskruv	Knurled screw
124	2	Kordonskruv	Knurled screw
144	4	Styrning	Side Guide
145	4	Styrning	Side Guide
X-237	2	Stift FRP 3 x 25	Pin FRP 3 x 25
400	2	Stålkula \emptyset 5/16"	Steel balls \emptyset 5/16"

BA-117	2	Hylsa	Sleeve
118	2	Klingledarrulle	Guiding Roller
120	2	Axel	Spindle
121-1	1	Klingledarfäste, övre	Guide Holder, upper
121-2	1	Klingledarfäste, undre	Guide Holder, lower
123	2	Kordonskruv	Knurled screw
124	2	Kordonskruv	Knurled screw
169	2	Klingledare	Guide
170	4	Klingledarlagarhus	Guide Housing
171	4	Ställskruv	Adjusting screw
172	4	Klingledarrulle	Guiding Roller
174	4	Bladfjäder	Spring
X-92	4	Smörjnippel \emptyset 6 mm	Oil Nipple/ \emptyset 6 mm
143	4	Skruv U6S 1/4" x 22	Screw U6S 1/4" x 22
400	6	Stålkula \emptyset 5/16"	Steel balls \emptyset 5/16"